

ПАСПОРТ

Цифровые амперметры **AM-D723, AM-D963**

1. НАЗНАЧЕНИЕ

Цифровые амперметры АМ-D723, АМ-D963 предназначены для измерения силы тока в электрических цепях переменного тока.

Приборы по своим характеристикам соответствуют требованиям ГОСТ 22261, ГОСТ 12.2.091-2012, ГОСТ Р 51317.3.2, ГОСТ 14014.

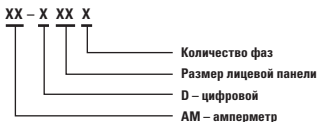
Приборы применяются для работы в закрытых помещениях, в электропитовом оборудовании, в электроустановках промышленных предприятий, жилых, общественных зданий и сооружений.

Особенностью данных серий является высокая точность и надежность, помехоустойчивость, длительная работа без калибровки, легкий монтаж, возможность настроить под любой трансформатор тока.

Устанавливаются на лицевую панель щита (необходимо окно квадратного сечения).

2. ТЕХНИЧЕСКИЕ ХАРАКТЕРИСТИКИ

Структура условного обозначения.



Типоисполнение приборов указаны в таблице 1.

Таблица 1

am-d723	АМ-D723 цифровой на панель (72x72) трехфазный ЕКФ
am-d963	АМ-D963 цифровой на панель (96x96) трехфазный ЕКФ

Основные технические характеристики указаны в таблице 2.

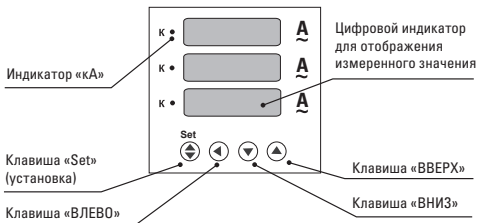
Таблица 2

Параметры	Значения
Размер передней панели, мм	72x72, 96x96
Класс точности	0,5
Тип тока	АС

Таблица 2

Параметры	Значения
Частота, Гц	45-65
Диапазон измеряемых токов при прямом подключении, А	0,05-5
Погрешность измерений	$\pm 0.5\% \pm 1$ цифра
Напряжение питания, В/Гц	230 \pm 10%/50
Частота дискретизации	3 раз/с
Программируемые значения коэффициента трансформации	1-9999
Потребляемая мощность, ВА, не более	6,5
Рабочая температура, °С	-10 до +50
Степень защиты	IP20
Средняя наработка на отказ, час	110 000
Средний срок службы, лет	10
Межповерочный интервал, лет	6

Амперметры выдерживают перегрузку по входному току в 1,2 раза в течение 1 минуты.



Индикатор k – приставка «кило» к единице измерения; горит, когда ток отображается в килоамперах.

Для входа в меню в режиме измерения с помощью клавиш «Вниз», «Вверх», «Влево» введите пароль (по умолчанию 0).

В режиме настройки параметров нажатие кнопки SET переключает пункты меню.

Нажатие и удержание кнопки SET в течение 2 секунд выключает режим меню.

Для изменения значений используйте клавиши «Вниз», «Вверх», «Влево».

Для подтверждения установленного значения нажмите клавишу «Set».

Если в течение 120 секунд не вводить никаких значений, то прибор вернется в режим измерения.

Установить необходимые значения можно в следующих пунктах меню:

№	Пункт меню	Параметр	Диапазон вводимых значений	Описание
1	St	Коэффициент трансформации для трансформации тока (ТТ)	1-9999	Установка коэффициента трансформации (КТ) для ТТ: $КТ = I1n(\text{первичная обмотка}) / I2n(\text{вторичная обмотка})$. В случае прямого непосредственного подключения установить St=1. Например, для ТТ 200/5А $КТ = 200/5 = 40$.
2	codE	Пароль	0-9999	Установка пароля, заводская установка 0.

3. УСТАНОВКА И ГАБАРИТНЫЕ РАЗМЕРЫ

Габаритные размеры приборов приведены на рис. 1.

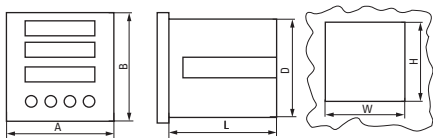


Рис. 1

Тип прибора	Передняя панель		Вырез в панели щита		Размеры корпуса	
	A, мм	B, мм	W, мм	H, мм	L, мм	D, мм
AM-D723	72	72	68	68	80	67
AM-D963	96	96	92	92	80	91

Монтаж, подключение и пуск в эксплуатацию должен осуществлять только квалифицированный электротехнический персонал.

Амперметры подключаются в сеть последовательно (рис.2).

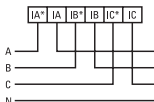


Рис.2 Схема подключения амперметра при $I \leq 5A$

Амперметры для измерения силы тока свыше 5А должны подключаться в цепь через измерительные трансформаторы тока с номинальным вторичным током 5А (АС) (рис. 3).

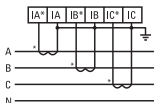


Рис.3 Схема подключения амперметра при $I > 5A$ (через трансформатор тока)

Перед установкой необходимо подготовить окно необходимого сечения в панели щита.

После этого необходимо:

- Вставить в это окно прибор с наружной стороны щита.
- В боковые прорези прибора установить фиксаторы, поставляющиеся в комплекте с прибором.

- Плотно затянуть фиксаторы, вплотную придвинув их к панели щита.
- Подключить прибор согласно схеме на рисунках 2 и 3.
- Убедиться, что питание прибора, входной сигнал и клеммные зажимы подключены правильно и соответствуют необходимым требованиям.
- Прибор предварительно должен быть прогрет в течение 15 минут для гарантии точности измерения.
- Прибор калибруется на заводе-изготовителе и поверяется перед продажей. Если прибор неправильно производит измерения и отображает неверные значения, то в первую очередь проверьте правильность настройки прибора (выбор трансформатора, коэффициента трансформации). Если прибор настроен правильно, но неправильно измеряет — обращайтесь к поставщику для гарантийного ремонта или замены.

Приборы имеют независимое питание АС 230В±10%, для подключения которого служат зажимы 1 и 2 (рис. 4, 5).

Входной сигнал подключается к зажимам, обозначенным как IA и IA*(UA и UA*), IB и IB*(UB и UB*), IC и IC*(UC и UC*) (рис. 4, 5):

Амперметр подключается в разрыв фазных проводников А, В, С к зажимам IA и IA*, IB и IB*, IC и IC* в случае прямого и трансформаторного подключения.

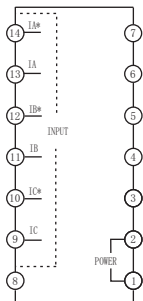


Рис. 4 Обозначение клемм для приборов размером 72x72

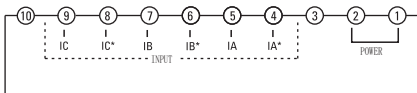


Рис. 5 Обозначение клемм для приборов размером 96x96

4. УСЛОВИЯ ЭКСПЛУАТАЦИИ

- 4.1 Диапазон рабочих температур от -10 до $+50^{\circ}\text{C}$.
- 4.2 Положение в пространстве – положение монтажной плоскости — вертикальное $\pm 5^{\circ}$.
- 4.3 Относительная влажность воздуха – до 85%.

5. КОМПЛЕКТАЦИЯ

В комплект поставки входит:

- Прибор – 1 шт.;
- Комплект крепежа – 1 шт.;
- Паспорт – 1 шт.

6. ТРЕБОВАНИЯ БЕЗОПАСНОСТИ

6.1 Приборы не требуют специальной подготовки к эксплуатации кроме внешнего осмотра, подтверждающего отсутствие видимых повреждений корпуса и коррозии контактных выводов, загрязнения поверхности, наличия четкой маркировки и свидетельства о проверке в паспорте. Пригодность приборов к эксплуатации в данной сети должна быть установлена посредством сравнения маркировки аппарата с его параметрами, приведенными в паспорте.

6.2 По способу защиты человека от поражения электрическим током амперметры соответствует классу II по ГОСТ Р 51350, по категории монтажа – категории II.

6.3 Запрещается эксплуатация приборов при повреждении корпуса и изоляции присоединяемых проводников электросети.

6.4 Во избежание выхода из строя прибор не должен быть подвергнут ударам, падениям и вибрации. Условия эксплуатации и хранения должны соответствовать указанным в паспорте.

7. ОБСЛУЖИВАНИЕ

7.1 При техническом обслуживании необходимо соблюдать «Правила техники безопасности при эксплуатации электроустановок до 1000 В», а также указания данного паспорта.

7.2 Приборы не подлежат ремонту эксплуатирующими организациями и не требуют какого-либо обслуживания при эксплуатации.

7.3 Очистка корпуса приборов проводится с периодичностью, принятой для другого оборудования установки.

8. УСЛОВИЯ ТРАНСПОРТИРОВКИ И ХРАНЕНИЯ

8.1 Транспортирование приборов допускается любым видом крытого транспорта в упаковке изготовителя, обеспечивающей предохранение упакованных изделий от механических повреждений, загрязнения и попадания влаги.

8.2 Хранение приборов осуществляется только в упаковке изготовителя в помещениях с естественной вентиляцией при температуре окружающего воздуха от -40 до +70°С и относительной влажности не более 85%.

9. ГАРАНТИЯ ИЗГОТОВИТЕЛЯ

9.1 Изготовитель гарантирует соответствие приборов требованиям нормативной документации при соблюдении потребителем условий эксплуатации, транспортирования и хранения.

9.2 Гарантийный срок эксплуатации – 7 лет, исчисляемый с даты продажи, указанной в разделе 12.

9.3 Гарантийный срок хранения – 7 лет, исчисляемый с даты производства, указанной в разделе 11.

9.4 Срок службы – 10 лет.

10. ПОВЕРКА

10.1 Первичная и периодическая поверка амперметров осуществляется по МП 55678-13.

10.2 Амперметры подвергаются периодической поверке эксплуатирующими организациями с межповерочным интервалом 6 лет.

11. СВИДЕТЕЛЬСТВО О ПРИЕМКЕ

Амперметры соответствуют требованиям нормативной документации и признаны годными к эксплуатации.

Штамп технического контроля изготовителя.

Дата производства «__» _____ 20__ г.

Поверитель _____
подпись

Оттиск поверительного клейма

Дата поверки «__» _____ 20__ г.

12. ОТМЕТКА О ПРОДАЖЕ

Дата продажи «__» _____ 20__ г.

Подпись продавца

Печать фирмы-продавца

М.П.

По вопросам гарантийного обслуживания обращайтесь по адресу:

Представитель торговой марки ЕКФ
по работе с претензиями:
127273, Россия, Москва, ул. Отрадная, д. 2Б, стр. 9.
Тел./факс: +7 (495) 788-88-15 (многоканальный)
Тел.: 8 (800) 333-88-15 (бесплатный)
www.ekfgroup.com



EAC