

Технологическое программное обеспечение

RS_Rull 4.0.5t Lite

для электросчетчиков

СКАТ105

«ЭКФ Электротехника»

Руководство оператора

Аннотация

Программное обеспечение **RS_Rull 4.0.5t Lite** выполняет функции чтения/записи параметров счетчиков электрической энергии СКАТ105, производимых ООО «ЭКФ Электротехника». Предназначено для персонала, осуществляющего наладку, эксплуатацию и техническое обслуживание счетчиков.

1. Подготовка к работе.

1.1. Требования к техническим средствам.

Требования к конфигурации персонального компьютера (PC):

- операционная система: Windows 2000(SP4), Windows XP(SP2), Windows 7, Windows 8;
- процессор: не ниже Intel Celeron 1000 MHz;
- ОЗУ: не менее 1 GB;
- свободное место на жестком диске не менее 50 MB;
- SVGA дисплей;
- клавиатура;
- мышь;
- адаптер RS232 -> RS485 или USB -> RS485.

1.2. Требования к пользователю

Для работы с программой RS_Rull 4.0.5t Lite требуются навыки работы с ПК на уровне пользователя, а также знание данного руководства.

1.3. Установка программы

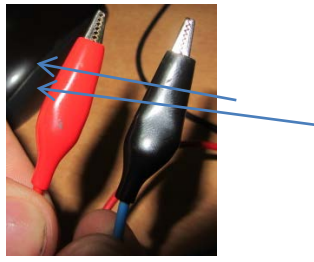
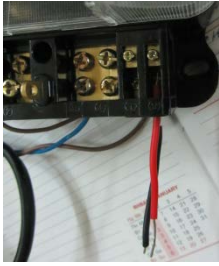
Специальной установки программы не требуется. Распаковать архив RS_Rull 4.0.5t Lite.rar в отдельную папку.

1.4. Подключение счетчика к компьютеру через адаптер RS485

1.4.1. Для счетчика тип СКАТ 105 Э/1-5(60) ТОИ4



для подключения интерфейса необходимо к контакту «10» подключить провод «+А» адаптера RS485, к контакту «9» подключить «- В».



1.4.2. Для подключения интерфейса к счетчику тип СКАТ 105 Э/1-5(60) ШОИ4 Р1



необходимо контакту «7» подключить провод «+А» адаптера RS485, к контакту «8» подключить «-В». Для подачи питания на интерфейс подключить провод +5в к контакту «5», общий провод к - контакту «6». Для подачи напряжения питания может использоваться внешний источник постоянного напряжения 5В.



1.4.3. Подключить напряжение 220 В к силовым клеммам счетчика.

Напряжение подключается к силовым клеммам «1» и «3», при подключении необходимо использовать дифференциальный автоматический выключатель.

Подать напряжение, должен включиться экран счетчика.

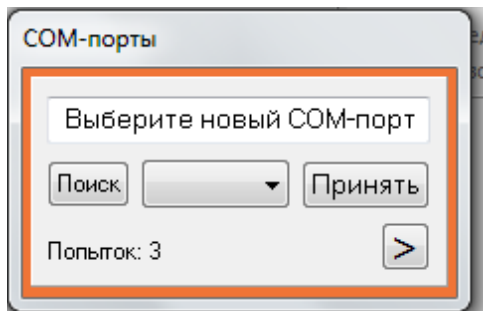


1.5. Запуск программы

Для запуска программы нужно войти в папку, куда был распакован архив, установить курсор мыши на исполняемый файл RS_Rull 4.0.5t Lite.exe и щелкнуть левой кнопкой мыши.

1.5.1. На ноутбуке запустить от имени администратора программное обеспечение RS_Rull 4.0.5h Lite.

1.5.2. После запуска программы появится окно COM-порты.



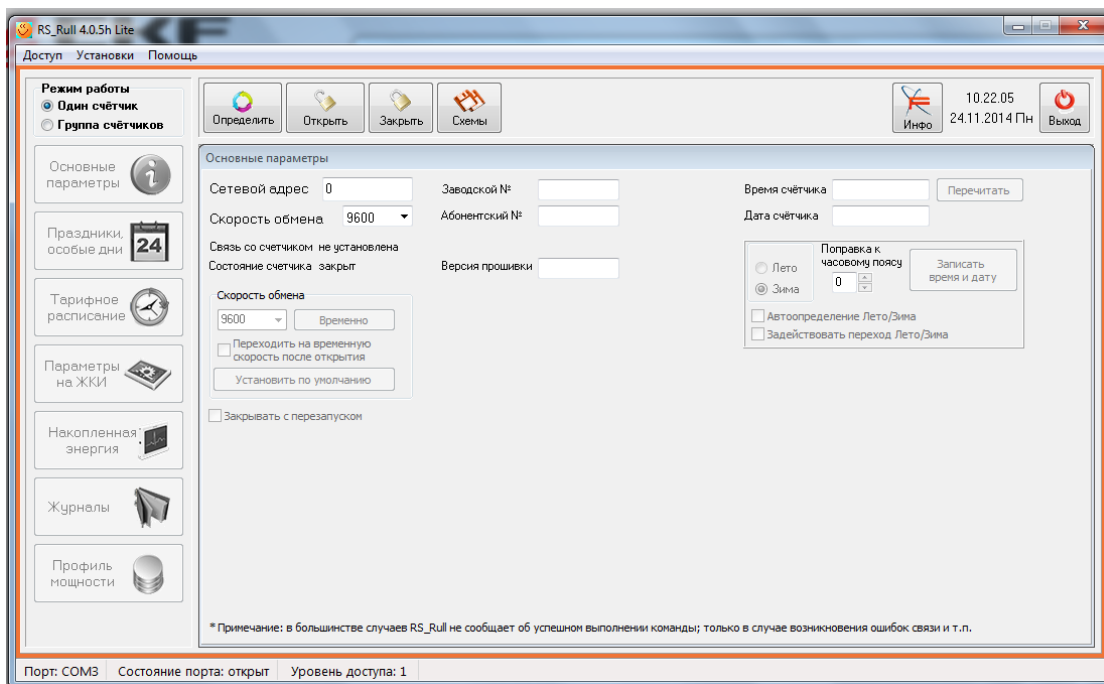
1.5.3. Нажать «Поиск», программа определит COM-порт к которому подключен адаптер RS485

1.5.4. Нажать «Принять»

1.5.5. В окне «Регистрация пользователя» ввести пароль*

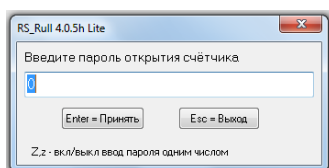
1.5.6. Откроется окно «Основные параметры»

*Пароль можно получить по запросу в компании «ЭКФ Электротехника. Если пароль не вводить (нажать Enter), то программа установит уровень доступа «0», и возможности программы будут ограничены просмотром данных – потребленная энергия, время, тарифное расписание и т.д. Изменять параметры счетчика с уровнем доступа «0» невозможно.



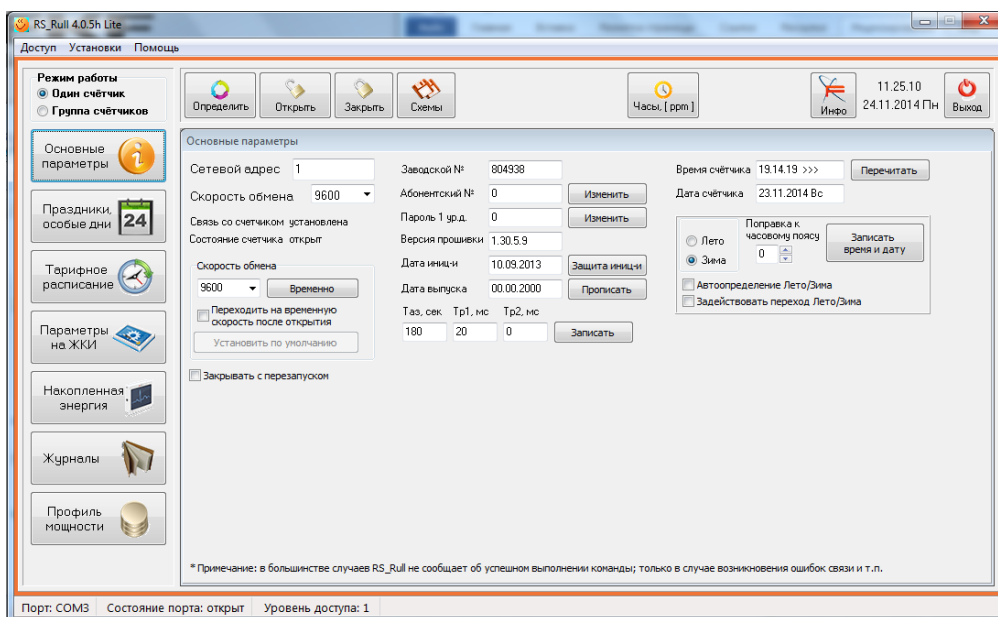
1.5.7. Нажать «Открыть».

1.5.8. Откроется окно для ввода пароля открытия счетчика («0» по умолчанию)



1.5.9. В строке уже будет значение «0», нажимаем «Enter=Принять»

1.5.10. Откроется окно «Основные параметры» с доступом для параметрирования

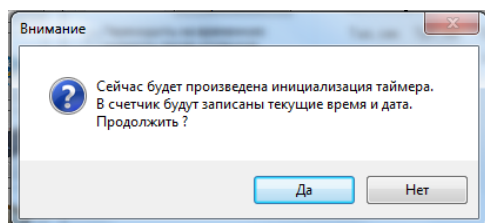


1.6. Установка времени под часовой пояс региона отправления и даты

1.6.1. На компьютере должно быть установлено точное «Московское» время, программа устанавливает на счетчик текущие время и дату с компьютера.

1.6.2. Для установки текущих значений времени и даты необходимо нажать «Записать время и дату», если еще не делалась корректировка времени с поправкой к часовому поясу, необходимо установить московское время и только потом делать корректировку. Если корректировка делалась, необходимо учитывать зимнее время и от выбранного значение поправки будет отниматься один час.

1.6.3. Появится окно

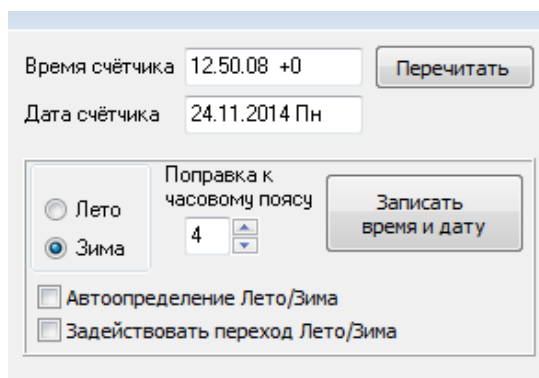


1.6.4. Нажать «Да»

1.6.5. Под кнопкой «Записать время и дату» должна появиться надпись, зеленого цвета, «Успешно», но значение времени и даты не изменится.

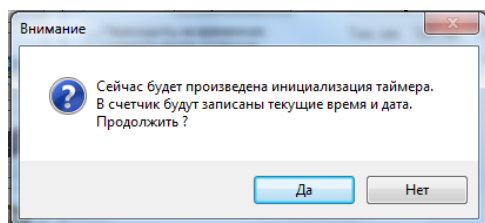
1.6.6. Для проверки нажать еще раз кнопку «Открыть», в строках «Время счетчика» и «Дата счетчика» должны отобразиться текущее время и дата установленное на компьютере.

1.6.7. Для корректировки времени под часовой пояс региона отправления необходимо установить поправку относительно московского времени (GMT+3), например, при отправке в Новосибирск (GMT+6) необходимо установить в поле «Поправка к часовому поясу» значение «4», по зимнему времени (должна быть выбрана «Зима»). Программа сама отнимет один час, поэтому значение времени изменится на три часа.



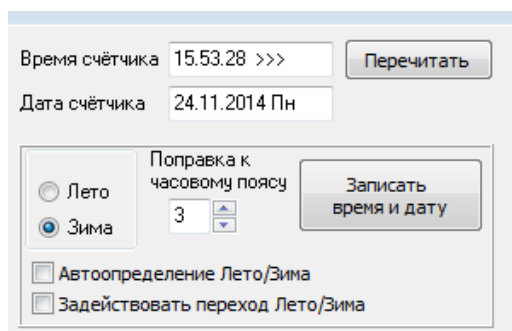
1.6.8. Нажать кнопку «Записать время и дату»

1.6.9. Появится окно



1.6.10. Нажать «Да»

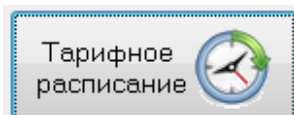
- 1.6.11. Под кнопкой «Записать время и дату» должна появиться надпись зеленого цвета - «Успешно», но значение времени и даты не изменится.



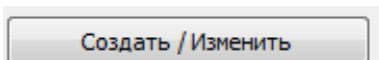
- 1.6.12. Для проверки нажать еще раз кнопку «Открыть»,

- 1.7. Создание тарифного расписания, запись тарифного расписания, корректировка даты и времени под часовой пояс региона отправления.

- 1.7.1. Создать тарифное расписание, для этого необходимо выбрать слева закладку «Тарифное расписание».



- 1.7.2. В окне «Тарифное расписание» выбрать кнопку «Создать/Изменить».

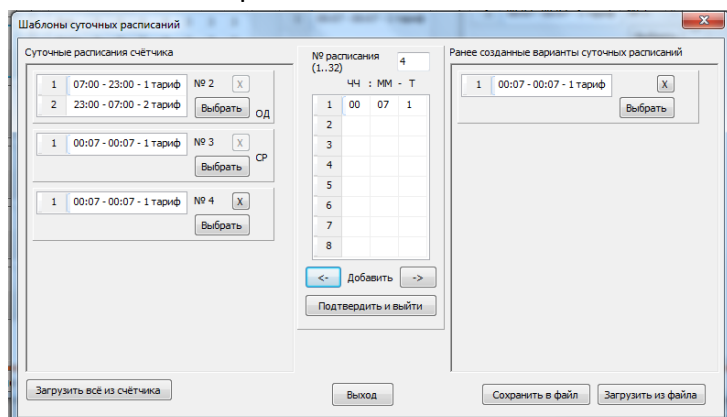


- 1.7.3. Создаем тарифное расписание

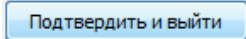
- 1.7.4. В среднем поле выставляем время тарифа и номер тарифа, тарифов может быть два и более.

- 1.7.5. Присваиваем номер расписания в поле «№ расписания»

- 1.7.6. Нажимаем стрелку «влево» и переносим расписание в поле «Суточные расписания счетчика»



- 1.7.7. Нажимаем «Выбрать» в поле нужного тарифного расписания.

- 1.7.8. Нажимаем «Подтвердить и выйти» 

- 1.7.9. В окне «Тарифное расписание» в поле «Задействованные суточные расписания» появится выбранное нами тарифное расписание.

